

様式 1 公表されるべき事項

大学共同利用機関法人人間文化研究機構の役職員の報酬・給与等について

I 役員報酬等について

1 役員報酬についての基本方針に関する事項

① 平成22年度における役員報酬についての業績反映のさせ方

勤労手当については、人間文化研究機構役員給与規程により、その者の業務実績に応じ、経営協議会に諮ってこれを増額し、または減額することができる。
平成22年度においては、業務実績に反映するほど特に顕著な業績や失態がなかったため、業務実績に基づく役員報酬の増減は行わなかった。

② 役員報酬基準の改定内容

| | |
|---------|---|
| 法人の長 | ①国の指定職俸給表の平均改定率を踏まえて基本給を△0.2%引下げ。 ②期末・勤労手当については、国の指定職俸給表適用職員の支給割合が引き下げられることを踏まえて年間0.15月支給割合を引下げ。 |
| 理事 | 法人の長に同じ |
| 理事(非常勤) | 国の指定職俸給表の平均改定率△0.2%を踏まえて基本給を引下げ。 |
| 監事 | 適用者なし |
| 監事(非常勤) | 理事(非常勤)に同じ |

2 役員の報酬等の支給状況

| 役名 | 平成22年度年間報酬等の総額 | | | | 就任・退任の状況 | | 前職 |
|--------------|----------------|--------------|-------------|---|----------|--|----|
| | 報酬(給与) | 賞与 | その他(内容) | 就任 | 退任 | | |
| 法人の長 | 千円 20,255 | 千円 12,744 | 千円 5,146 | 千円 2,293 (地域手当) 71 (通勤手当) | | | |
| A理事 | 千円 15,357 | 千円 9,376 | 千円 3,786 | 千円 1,687 (地域手当) 87 (通勤手当) 420 (単身赴任手当) | | | |
| B理事 | 千円 14,090 | 千円 8,704 | 千円 3,514 | 千円 1,566 (地域手当) 305 (通勤手当) | 4月1日 | | |
| C理事 | 千円 13,902 | 千円 8,704 | 千円 3,514 | 千円 1,566 (地域手当) 117 (通勤手当) | 4月1日 | | ◇ |
| D理事 (非常勤) | 千円 3,848 | 千円 3,848 | 千円 () | 千円 () | | | ※ |
| A監事 (非常勤) | 千円 1,508 | 千円 1,508 | 千円 () | 千円 () | 4月1日 | | ※ |
| B監事 (非常勤) | 千円 1,508 | 千円 1,508 | 千円 () | 千円 () | 4月1日 | | |

注1:「その他」欄には手当等が支給されている場合は、例えば通勤手当の総額を記入する。

注2:「前職」欄には、役員の前職の種類別以下に記号を付す。

退職公務員「*」、役員出向者「◇」、独立行政法人等の退職者「※」、退職公務員でその後独立行政法人等の退職者「*※」、該当がない場合は空欄。

注3:総額、各内訳について千円未満切り捨てのため、総額と各内訳の合計額は必ずしも一致しない。

3 役員の退職手当の支給状況(平成22年度中に退職手当を支給された退職者の状況)

| 区分 | 支給額(総額) | 法人での在職期間 | 退職年月日 | 業績勘案率 | 摘 要 | 前職 |
|------|---------|----------|-------|-------|-------|----|
| 法人の長 | 千円 | 年 月 | | | 該当者なし | |
| 理事 | 千円 | 年 月 | | | 該当者なし | |
| 監事 | 千円 | 年 月 | | | 該当者なし | |

注1:「摘要」欄には、具体的な業績の評価等、退職手当支給額の決定に至った事由を記入する。

注2:「前職」欄には、退職者の役員時の前職の種類別に以下の記号を付す。

退職公務員「*」、役員出向者「◇」、独立行政法人等の退職者「※」、退職公務員でその後独立行政法人等の退職者「*※」、該当がない場合は空欄。

II 職員給与について

1 職員給与についての基本方針に関する事項

① 人件費管理の基本方針

業務運営の効率化を図り、業務内容・業務量に応じた適正な人員配置を行い、適正な人件費の管理に努める。

② 職員給与決定の基本方針

ア 給与水準の決定に際しての考慮事項とその考え方

職員の給与水準については、国立大学法人法(平成15年7月16日法律第112号)により準用される独立行政法人通則法(平成11年7月16日法律第103号)及び職員の給与改定に関する政府方針(閣議決定)に基づき、社会一般の情勢及び国家公務員の給与水準を十分に考慮して適正な給与水準となるよう決定している。

イ 職員の発揮した能率又は職員の勤務成績の給与への反映方法についての考え方

勤務成績により年1回の昇給時に昇給の号給数に反映させるほか、勤勉手当の増減を行う。

[能率、勤務成績が反映される給与の内容]

| 給与種目 | 制度の内容 |
|------------------|--|
| 本給月額 (昇格) | 国家公務員給与法適用職員に準じ、勤務成績が良好で、かつ昇格基準に達している場合、その者の資格に応じて、1級上位の級に昇格させることができる。 |
| 本給月額 (昇給) | 国家公務員給与法適用職員に準じて勤務成績を判定し、その昇給区分に応じた号給数を昇給させることができる。 |
| 賞与・勤勉手当 (査定分) | 国家公務員給与法適用職員に準じ、基準日(6月1日、12月1日)以前6箇月以内の期間における勤務成績に応じて決定される支給割合(成績率)に基づき支給する。 |

ウ 平成22年度における給与制度の主な改正点

(平成22年12月1日から実施)

① 月例給

国に準拠して、若年・中堅職員層を除き、月例給を0.1%~0.2%(経過措置中の額については0.17%)引下げ。

② 期末・勤勉手当

国に準拠して、12月期の支給割合を0.20月(指定職本給表適用職員については0.15月)引下げ。

③ 55歳を超える職員の給与の減額

55歳を超える特定職員(一般職(一)6級以上、研究教育職5級以上)について、月例給(経過措置中の額を含む)、地域手当、広域異動手当、期末手当、勤勉手当、管理職手当、勤務1時間当りの給与額及び休職中の給与を1.5%減額。

(平成23年1月1日から実施)

① 昇給号数

国に準拠して、1号給抑制していた職員の昇給号給数について、経過措置期間の終了に伴い、本来の昇給号給数による昇給を実施。

② 研究教育職員の昇給

55歳を超えて昇給停止していた研究教育職員について、60歳年度末までの昇給を実施。

2 職員給与の支給状況

① 職種別支給状況

| 区分 | 人員 | 平均年齢 | 平成22年度の年間給与額(平均) | | | |
|----------------|----------|-----------|------------------|--------------|-----------|-------------|
| | | | 総額 | うち所定内 | | うち賞与 |
| | | | | うち通勤手当 | | |
| 常勤職員 | 人 349 | 歳 47.9 | 千円 8,193 | 千円 6,128 | 千円 196 | 千円 2,065 |
| 事務・技術 | 人 156 | 歳 42.8 | 千円 6,208 | 千円 4,700 | 千円 195 | 千円 1,508 |
| 教育職種 (大学教員) | 人 186 | 歳 51.5 | 千円 9,594 | 千円 7,128 | 千円 198 | 千円 2,466 |
| 指定職種 | 人 6 | 歳 66.2 | 千円 15,884 | 千円 11,885 | 千円 116 | 千円 3,999 |
| 研究職種 | 人 1 | 歳 | 千円 | 千円 | 千円 | 千円 |

| | | | | | | |
|----------------|--------|---|----|----|----|----|
| 任期付職員 | 人 2 | 歳 | 千円 | 千円 | 千円 | 千円 |
| 教育職種 (大学教員) | 人 2 | 歳 | 千円 | 千円 | 千円 | 千円 |

| | | | | | | |
|---------------------|---------|-----------|-------------|-------------|-----------|-----------|
| 非常勤職員 | 人 66 | 歳 36.1 | 千円 3,791 | 千円 3,373 | 千円 164 | 千円 418 |
| 事務・技術 | 人 33 | 歳 34.4 | 千円 3,358 | 千円 2,557 | 千円 185 | 千円 801 |
| 教育職種 (大学教員) | 人 1 | 歳 | 千円 | 千円 | 千円 | 千円 |
| 教育職種 (プロジェクト研究員) | 人 32 | 歳 37.8 | 千円 4,214 | 千円 4,214 | 千円 143 | 千円 0 |

注1: 常勤職員については、在外職員、任期付職員及び再任用職員を除く。

注2: 常勤職員、任期付職員及び非常勤職員の医療職種については、該当者がいないため省略した。

注3: 在外職員及び再任用職員の区分については、該当者がいないため省略した。

注4: 「指定職種」とは、特に指定された高度な業務を行う職種を示す。

注5: 「教育職種(プロジェクト研究員)」とは、人間文化研究機構の各機関における特定のプロジェクトに従事する職員を示す。

注6: 常勤職員の研究職種、任期付職員及び非常勤職員の教育職種(大学教員)については、該当者が2人以下のため、当該個人に関する情報が特定されるおそれのあることから、人数以外は記載していない。

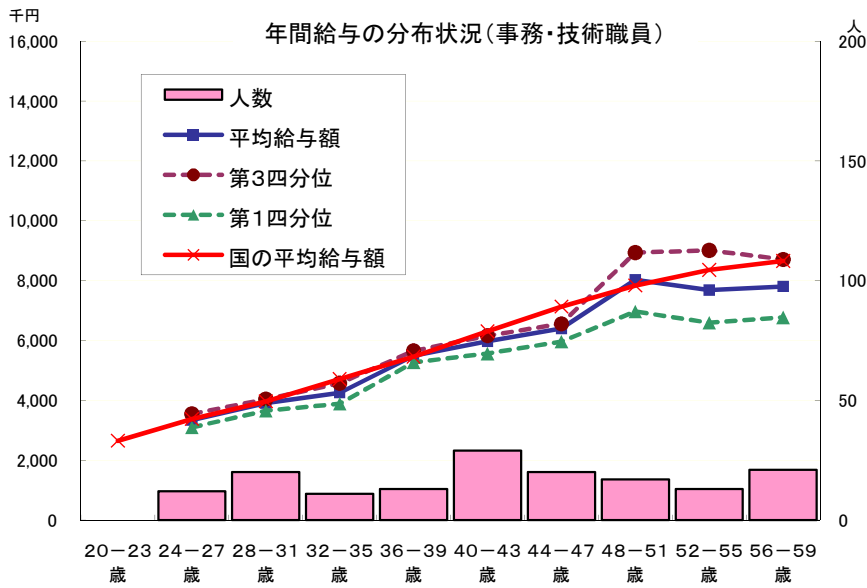
【年俸制適用者】

| | | | | | | |
|-------------------|---------|-----------|-------------|-------------|-----------|---------|
| 任期付職員 | 人 11 | 歳 36.8 | 千円 5,196 | 千円 5,196 | 千円 159 | 千円 0 |
| 地域研究推進センター 研究員 | 人 11 | 歳 36.8 | 千円 5,196 | 千円 5,196 | 千円 159 | 千円 0 |

注1: 「地域研究推進センター研究員」とは、関係大学・機関と研究拠点を共同設置し、拠点間のネットワークを構築して研究を推進する地域研究推進事業に従事する職員を示す。

注2: 常勤職員、在外職員、任期付職員の事務・技術、教育職種及び医療職種、再任用職員及び非常勤職員については、該当者がいないため省略した。

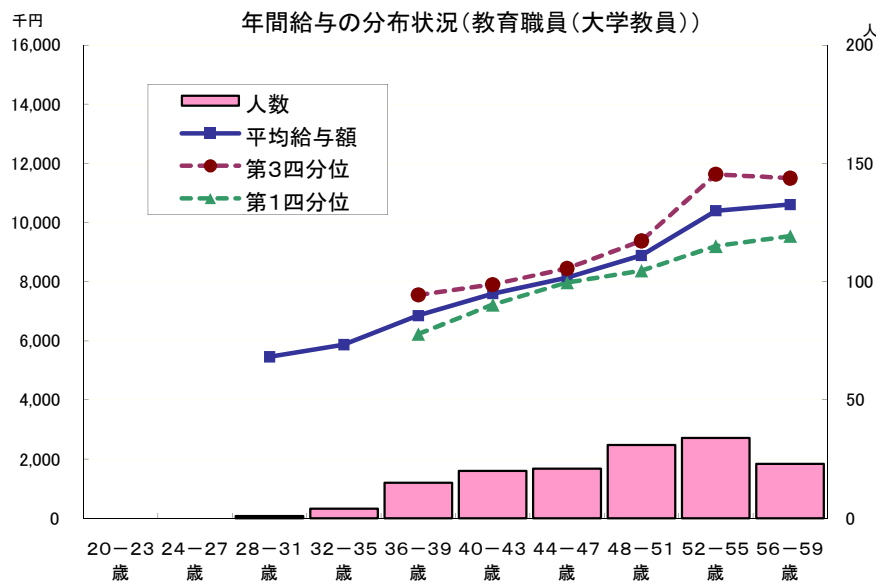
② 年間給与の分布状況(事務・技術職員／教育職員(大学教員))[在外職員、任期付職員及び再任用職員を除く。以下、⑤まで同じ。]



注:①の年間給与額から通勤手当を除いた状況である。以下、⑤まで同じ。

(事務・技術職員)

| 分布状況を示すグループ | 人員 | 平均年齢 | 四分位 | | 平均 | 四分位 | |
|-------------|----|------|--------|--------|--------|--------|--------|
| | | | 第1分位 | 第3分位 | | 第1分位 | 第3分位 |
| 部長 | 5 | 53.3 | 10,013 | 11,214 | 10,638 | 11,214 | 11,214 |
| 課長 | 18 | 53.7 | 8,480 | 9,138 | 8,835 | 9,138 | 9,138 |
| 課長補佐 | 14 | 50.1 | 6,597 | 7,260 | 6,845 | 7,260 | 7,260 |
| 係長 | 65 | 46.2 | 5,794 | 6,674 | 6,209 | 6,674 | 6,674 |
| 主任 | 17 | 37.5 | 4,188 | 5,396 | 4,885 | 5,396 | 5,396 |
| 係員 | 37 | 29.7 | 3,514 | 4,101 | 3,872 | 4,101 | 4,101 |



(教育職員(大学教員))

| 分布状況を示すグループ | 人員 | 平均年齢 | 四分位 | | 平均 | 四分位 | |
|-------------|----|------|-------|--------|--------|--------|--------|
| | | | 第1分位 | 第3分位 | | 第1分位 | 第3分位 |
| 教授 | 94 | 57.2 | 9,917 | 11,640 | 10,888 | 11,640 | 11,640 |
| 准教授 | 75 | 47.0 | 7,706 | 8,717 | 8,218 | 8,717 | 8,717 |
| 助教 | 17 | 40.3 | 5,984 | 6,787 | 6,341 | 6,787 | 6,787 |

③ 職級別在職状況等(平成23年4月1日現在)(事務・技術職員／教育職員(大学教員))

(事務・技術職員)

| 区分 | 計 | 1級 | 2級 | 3級 | 4級 | 5級 |
|------------------------|------------|-----------------------|-----------------------|-----------------------|-----------------------|-----------------------|
| 標準的な職位 | | 一般職員 | 主任 一般職員 | 係長 主任 | 課長補佐 係長 | 課長 課長補佐 |
| 人員 (割合) | 156 () | 13 (3.8%) | 30 (19.2%) | 62 (39.7%) | 26 (16.7%) | 6 (3.8%) |
| 年齢(最高 ～最低) | | 29 } } 24 | 43 } } 27 | 59 } } 34 | 59 } } 36 | 56 } } 41 |
| 所定内給 与年額(最高 ～最低) | | 2,932 } } 2,295 | 4,141 } } 2,578 | 5,199 } } 3,244 | 5,458 } } 3,912 | 7,379 } } 4,889 |
| 年間給与 額(最高 ～最低) | | 3,779 } } 3,043 | 5,502 } } 3,439 | 6,971 } } 4,188 | 7,429 } } 5,317 | 9,369 } } 6,657 |

| 区分 | 6級 | 7級 | 8級 | 9級 | 10級 |
|------------------------|-----------------------|------------------------|--------------|---------------|---------------|
| 標準的な職位 | 課長 | 管理部長 | 事務局長 管理部長 | 事務局長 | |
| 人員 (割合) | 14 (9.0%) | 3 (1.9%) | 2 (1.3%) | 該当者なし (%) | 該当者なし (%) |
| 年齢(最高 ～最低) | 59 } } 44 | 54 } } 51 | | | |
| 所定内給 与年額(最高 ～最低) | 7,361 } } 6,180 | 7,701 } } 7,119 | | | |
| 年間給与 額(最高 ～最低) | 9,765 } } 8,242 | 10,349 } } 9,676 | | | |

注1:9級及び10級の標準的な職務の内容並びに資格基準については、機構長が別に定める。

注2:8級における該当者が2人のため、当該個人に関する情報が特定されるおそれのあることから、

「年齢(最高～最低)」以下の事項について記載していない。

(教育職員(大学教員))

| 区分 | 計 | 1級 | 2級 | 3級 | 4級 | 5級 | 6級 |
|------------------------|------------|---------------|-----------------------|---------------|-----------------------|------------------------|---------------|
| 標準的な職位 | | 研究員 | 助教 助手 | 講師 | 准教授 | 教授 機関の長 | |
| 人員 (割合) | 186 () | 該当者なし (%) | 17 (9.1%) | 該当者なし (%) | 75 (40.3%) | 94 (50.5%) | 該当者なし (%) |
| 年齢(最高 ～最低) | | | 50 } } 31 | | 63 } } 35 | 64 } } 45 | |
| 所定内給 与年額(最高 ～最低) | | | 5,941 } } 3,898 | | 7,176 } } 4,201 | 10,448 } } 5,404 | |
| 年間給与 額(最高 ～最低) | | | 7,982 } } 5,266 | | 9,834 } } 5,670 | 14,083 } } 7,398 | |

注:6級の標準的な職務の内容並びに資格基準については、機構長が別に定める。

④ 賞与(平成22年度)における査定部分の比率(事務・技術職員／教育職員(大学教員))

(事務・技術職員)

| 区分 | | 夏季(6月) | 冬季(12月) | 計 |
|----------|---------------------|----------------|----------------|----------------|
| 管理 職員 | 一律支給分(期末相当) | % 61.5 | % 65.0 | % 63.3 |
| | 査定支給分(勤勉相当) (平均) | % 38.5 | % 35.0 | % 36.7 |
| | 最高～最低 | % 48.8～34.0 | % 44.6～30.7 | % 46.5～32.3 |
| 一般 職員 | 一律支給分(期末相当) | % 63.8 | % 67.1 | % 65.5 |
| | 査定支給分(勤勉相当) (平均) | % 36.2 | % 32.9 | % 34.5 |
| | 最高～最低 | % 42.9～33.2 | % 39.5～30.2 | % 41.2～31.8 |

(教育職員(大学教員))

| 区分 | | 夏季(6月) | 冬季(12月) | 計 |
|----------|---------------------|----------------|----------------|----------------|
| 管理 職員 | 一律支給分(期末相当) | % 61.2 | % 65.1 | % 63.2 |
| | 査定支給分(勤勉相当) (平均) | % 38.8 | % 34.9 | % 36.8 |
| | 最高～最低 | % 49.5～34.6 | % 45.9～31.3 | % 45.9～32.9 |
| 一般 職員 | 一律支給分(期末相当) | % 63.8 | % 67.2 | % 65.5 |
| | 査定支給分(勤勉相当) (平均) | % 36.2 | % 32.8 | % 34.5 |
| | 最高～最低 | % 45.7～34.0 | % 42.1～31.0 | % 43.9～32.6 |

⑤ 職員と国家公務員及び他の国立大学法人等との給与水準(年額)の比較指標(事務・技術職員／教育職員(大学教員))

(事務・技術職員)

対国家公務員(行政職(一))
対他の国立大学法人等

| |
|-------|
| 94.6 |
| 109.1 |

(教育職員(大学教員))

対他の国立大学法人等

| |
|-------|
| 101.8 |
|-------|

注:当法人の年齢別人員構成をウェイトに用い、当法人の給与を国の給与水準(「対他の国立大学法人等」においては、すべての国立大学法人等をも一つの法人とみなした場合の給与水準)に置き換えた場合の給与水準を100として、法人が現に支給している給与費から算出される指数をいい、人事院において算出

給与水準の比較指標について参考となる事項

○事務・技術職員

| 項目 | 内容 | | | | | | |
|-------------------------|--|----|-----------|--|-----------|--|--------------|
| 指数の状況 | 対国家公務員 94.6 <table border="1"> <tr> <td>参考</td> <td>地域勘案 94.9</td> </tr> <tr> <td></td> <td>学歴勘案 93.0</td> </tr> <tr> <td></td> <td>地域・学歴勘案 94.0</td> </tr> </table> | 参考 | 地域勘案 94.9 | | 学歴勘案 93.0 | | 地域・学歴勘案 94.0 |
| 参考 | 地域勘案 94.9 | | | | | | |
| | 学歴勘案 93.0 | | | | | | |
| | 地域・学歴勘案 94.0 | | | | | | |
| 国に比べて給与水準が高くなっている定量的な理由 | 【主務大臣の検証結果】 国家公務員に比べ低い給与水準であり、適正であると考え。 | | | | | | |
| 給与水準の適切性の検証 | 【国からの財政支出について】 支出予算の総額に占める国からの財政支出の割合 91.3% (国からの財政支出額 13,095,418,740円、支出予算の総額 14,337,124,740円:平成22年度予算) 【検証結果】 社会一般の情勢及び国家公務員の給与水準を充分考慮して適正な給与水準に決定されている。 【累積欠損額について】 累積欠損額 0円(平成21年度決算) 【検証結果】 — | | | | | | |
| 講ずる措置 | 引き続き、給与水準の適切性の維持に努める。 | | | | | | |

○教育職員(大学教員)と国家公務員との給与水準の比較指標 98.0

注:上記比較指標は、法人化前の国の教育職(一)と行政職(一)の年収比率を基礎に、平成22年度の教育職員(大学教員)と国の行政職(一)の年収比率を比較して算出した指数である。

〔なお、平成19年度までは教育職員(大学教員)と国家公務員(平成15年度の教育職(一))との給与水準(年額)の比較指標である。〕

III 総人件費について

| 区 分 | 当年度 (平成22年度) | 前年度 (平成21年度) | 比較増△減 | 中期目標期間開始時(平成22年度)からの増△減 |
|---------------------|-----------------|-----------------|------------------------------|-------------------------|
| 給与、報酬等支給総額 (A) | 千円 3,574,529 | 千円 3,482,499 | 千円 (%) 92,030 (2.6) | 千円 (%) — (—) |
| 退職手当支給額 (B) | 千円 198,507 | 千円 384,847 | 千円 (%) △ 186,340 (△48.4) | 千円 (%) — (—) |
| 非常勤役職員等給与 (C) | 千円 1,687,816 | 千円 1,495,774 | 千円 (%) 192,042 (12.8) | 千円 (%) — (—) |
| 福利厚生費 (D) | 千円 580,269 | 千円 525,411 | 千円 (%) 54,858 (10.4) | 千円 (%) — (—) |
| 最広義人件費 (A+B+C+D) | 千円 6,041,121 | 千円 5,888,531 | 千円 (%) 152,590 (2.6) | 千円 (%) — (—) |

注:平成21年度の非常勤役職員等給与を修正したため、前年度(平成21年度)公表様式の非常勤役職員等給与及び最広義人件費の額と異なっている。

総人件費について参考となる事項

- ①「給与、報酬等支給総額」が比較増(92,030千円 2.6%増)となった理由
平成21年10月に設置した国立国語研究所職員の人件費について、平成21年度は下半期6ヶ月分を、平成22年度は年度を通じて集計したため。
- ②「退職手当支給額」が比較減(△186,340千円 △48.4%減)となった理由
定年・任期満了による退職者の人数が減少したため。
- ③「非常勤役職員等給与」が比較増(192,042千円 12.8%増)となった理由
年俸制適用職員(地域研究推進センター研究員、特定有期雇用職員)の雇用が増加したため。
- ④「最広義人件費」が比較増(152,590千円 2.6%増)となった理由
上記①②③の増額・減額要因と同様。
- ⑤「簡素で効率的な政府を実現するための行政改革の推進に関する法律」(平成18年法律第47号)に基づき、平成18年度以降の5年間に於いて国家公務員に準じた人件費削減を行う。さらに、「経済財政運営と構造改革に関する基本方針2006」(平成18年7月7日閣議決定)に基づき、国家公務員の改革を踏まえ、人件費改革を平成23年度まで継続する。

【主務大臣の検証結果】

5年間で5%以上削減を達成しており、問題ないとする。

総人件費改革の取組状況

| 年 度 | 基準年度 (平成17 年度) | 平成18 年度 | 平成19 年度 | 平成20 年度 | 平成21 年度 | 平成22 年度 |
|--------------------|----------------------|------------|------------|------------|------------|------------|
| 給与、報酬等支給総額 (千円) | 4,247,916 | 3,988,018 | 3,964,631 | 3,859,872 | 3,703,728 | 3,574,529 |
| 人件費削減率 (%) | | △ 6.1 | △ 6.7 | △ 9.1 | △ 12.8 | △ 15.9 |
| 人件費削減率(補正值) (%) | | △ 6.1 | △ 7.4 | △ 9.8 | △ 11.1 | △ 12.7 |

注1:「人件費削減率(補正值)」とは、「行政改革の重要方針」(平成17年12月24日閣議決定)による人事院勧告を踏まえた官民の給与較差に基づく給与改定分を除いた削減率であり、平成18年、平成19年、平成20年、平成21年、平成22年の行政職(一)職員の年間平均給与の増減率はそれぞれ0%、0.7%、0%、▲2.4%、▲1.5%である。

注2:基準年度(平成17年度)の給与、報酬等支給総額は、法人移行時の人件費予算相当額を基礎に算出した平成17年度人件費予算相当額に旧独立行政法人国立国語研究所の平成17年の給与、報酬等支給総額を合算した額である。また、平成18年度～平成21年度の給与、報酬等支給総額は旧独立行政法人国立国語研究所の各年度の給与、報酬等支給総額を合算した額である。

注3:上記のため、給与、報酬等支給総額(A)の前年度(平成21年度)の額とは一致しない。

IV 法人が必要と認める事項 特になし。